



しまなみ

尾道市立市民病院広報誌

第46号

発行日：2020年10月

〒722-8503
尾道市新高山3丁目1170-177
tel:0848-47-1155
fax:0848-47-1004
<http://onomichi-hospital.jp/>

尾道市立市民病院理念

尾道市立市民病院は、信頼される安全で
質の高い医療を提供し、市民の皆さまの健康を守ります。



ごあいさつ

副院長兼医療安全管理部長 こばやし ひろお
小林 博夫

尾道市民のみなさまお世話になっております。
私は昨年4月から副院長として、医療安全管理部門、研修医師確保に携わっております。

今年は春から新型コロナウイルス感染が、日本で拡大し、収束しないまま生活に大きな影響が出ております。手洗い、咳エチケット、三密を避けるなど生活の注意にとどまらず、キャッシュレス決済、遠隔勤務や会議など生活様式までwith コロナの時代になり大きく変わってゆくこととなりそうです。現在は第2次大戦前、戦後のような大きな時代の転換点にあると思います。この様な状況下のため、昨年まで開催し好評をいただいております、病院祭りや市民公開講座も本年は中止せざるを得ないこととなりました。今後は皆様と新たな交流の様式を考えて行こうと思っております。新型コロナウイルス感染が持続している中で地域の公的病院である尾道市民病院として市民のみなさまに安心して生活を送っていただけるように、新型コロナウイルス感染症による入院患者受け入れ病床

を7床確保いたしました。さらに、地域でのクラスター発生時等に備えてPCR検査装置などの整備を進めています。

今年の4月から新たに救急科が新設され、後長医師が勤務されています。内科、外科を問わず救急の受け入れ窓口となっており、より円滑に救急患者を受け入れることができるようになりました。

現在夜間内科当直医が不在の日がありますが少しでも解消しようと努めております。

さらに数年前から尾道市が進めていました医学部学生に対する奨学金制度や広島県の奨学金制度を利用した学生が5回生、6回生となり、当院に病院見学に来るようになりました。中には初期研修を当院で行うことを希望する学生もできました。このように様々なアプローチで医師確保に努めております。

今以上に少しでも尾道市のみなさまの健康に貢献できますよう努めていきたいと思っております。今後ともよろしく申し上げます。

救急科が新設されました

市民病院では、令和2年4月から救急科を新たに標榜し、全25科の体制で患者の対応にあたっています。

救急患者受入の流れ

- ①救急患者の来院（救急搬送など）
- ②救急科で診察
- ③検査・応急処置等実施
- ④専門の科を確定→専門科の診察
- ⑤病名・治療方針等の確定

これまでは、救急患者受入の依頼があっても、対応が困難でお断りしたこともありましたが、これからは、救急科の医師が関わることで、これまで以上に救急患者の対応ができるようになります。

今後も、重症患者の受入を中心に、地域住民の安心につながる医療提供を心掛け、スタッフ全員で取り組んでいきます。



担当医師から一言

救急科に来られる患者は、いろいろな怪我や痛みなどの不安を抱えられています。なので、対応する疾患もあらゆる科の軽傷から重傷になります。

様々な訴えから患者の一番の不安は何かを把握しその中から緊急性の高い問題点を抽出し治療を行います。どんな些細なことでもいいので不安に思っていることを教えて下さい。

救急受診のヒント

○次のような症状は迷わず救急車を！

- ・突然うまく話せなくなる
- ・胸が圧迫されるように痛む
- ・突然の激しい頭痛
- ・意識がない
- ・呼吸していない

○かかりつけ医を持ちましょう。

医師は、些細なヒントから緊急性の高い問題点を抽出し治療に当たります。日頃からかかりつけ医を持ち、ご自身の体調のことを知っておられると診察がスムーズに進みます。

市民病院は、二次救急を主たる使命と考え、救急車を可能な限り受け入れ、救急難民が発生しないよう地域医療に貢献するとともに、地域の基幹病院としての役割を果たしていきます。

自分の体調を知るためにも一年に一回は健診を受けましょう

健診申込先 尾道市立市民病院健診科 0848-47-1155 (代表)

中央検査室に新しい血液凝固測定装置が導入されました。

2019年10月より中四国地方で2施設目となる最新鋭の全自動血液凝固測定装置（シスメックス社 CN3000）が導入されました。

血液凝固検査とは、血液が固まる機能や血管内に血栓ができていないかを調べる検査です。その測定結果は、ワーファリンやヘパリンなどの抗凝固・抗血栓薬の効果判定や、血友病など

の出血性疾患や心筋梗塞・脳梗塞などの血栓性疾患の診断・治療にも用いられます。

このたび導入された装置では、使用する全ての試薬及び患者検体をバーコードによるデジタル管理が可能になったため、ヒューマンエラーが減り信頼性・操作性が向上しました。さらに、測定時間が短縮され処理能力が向上したため、患

者さんの結果の待ち時間の軽減が期待されます。
また、装置の精度管理の面でも、毎日測定するコントロール結果をインターネットを介して



シスメックス CN3000



バーコード管理



精度管理 QCチャート

送信することにより、リアルタイムで他施設の精度管理集計結果と比較して評価でき、より精度の高い検査結果を迅速に報告することが可能になりました。

当院中央検査室では、これからも診療に役立つ臨床検査を行ってまいりますのでよろしくお願い致します。

紹介状なしで外来受診される際はご注意ください！

～市民の皆さんへ 「かかりつけ医」 をもちましょう～
「かかりつけ医」 からの紹介状があれば選定療養費はかかりません

令和2年4月の診療報酬改定により、外来医療の役割分担及び連携を推進する目的として、厚生労働省により制定された制度です。

一般病床200床以上の地域医療支援病院では、

紹介状の持参がなく受診された患者さんには、保険適用の診療費とは別に、厚生労働省が定めた料金をご負担いただくことになりました。皆さまのご理解とご協力をお願いします。

★令和2年9月1日から初診時および再診時の選定療養費が変更となりました。

		変更前	変更後
初診時 紹介状をお持ちでない初診の患者さんにご負担いただきます。	医科	1,100円(税込)	5,500円(税込)
	歯科	1,100円(税込)	3,300円(税込)
再診時 状態が落ち着き、当院から他の医療機関へ紹介を行った後も、当院での診療を希望され受診した場合にご負担いただきます。	医科	なし	2,750円(税込) ※受診の都度
	歯科	なし	1,650円(税込) ※受診の都度

【負担の対象とならない場合】

- 救急搬送で当院を受診された方（軽微な疾患での救急搬送は除く）
- 国などの公費負担医療制度の受給対象の方
- 労働災害・公務災害・交通事故・自費診療の方
- 特定健診、がん検診等の結果により精密検査受診の指示を受けた方
- 当院の他の診療科に継続して通院中の方
- 外来受診後にそのまま入院になられた方 など

腹部超音波検査の話題 ～超音波エラストグラフィ法について～

超音波検査とはエコー検査とも呼ばれ、高周波の超音波（人間の耳には聞こえない音）を発信しその反射波（エコー）を利用して画像化・解析する検査です。当院では腹部、心臓、頸動脈、下肢静脈、甲状腺などの臓器の超音波検査を臨床検査技師が担当しています。特に腹部超音波検査は肝臓、胆嚢、膵臓、腎臓、脾臓などを中心に異常所見の有無を検査し、病気の早期発見・早期診断に役立てています。

今回新しく導入された超音波検査装置(図1)には、超音波エラストグラフィ法(シェアウェーブ法：SWE)(図2)と呼ばれる肝臓の硬さ(線維化)が評価できる装置が装備されています。肝臓の硬さの評価は肝生検による方法がありますが、このSWE法は肝臓に針を刺さなくても硬さが評価でき、患者さんの負担が軽減されるという利点があります。実際の測定方法は、プローブと呼ばれる超音波装置を胸の肋間に当てるだけで検査をすることができます。

肝炎ウイルス治療後の経過観察や脂肪性肝疾患などの肝臓の硬さの評価に有用なSWE法は今後ますます普及することが期待されます。沈黙の臓器と呼ばれる肝臓の病気の早期発見のため健康診断や定期健診を忘れず受診し、腹部超音波検査で肝臓の状態をチェックしましょう。

【腹部超音波検査：検査方法】

- ・検査時間は10～15分ほどです。特に痛みはありません。
- ・超音波を通りやすくするために、検査部位にゼリーを塗りプローブ（超音波を出す小さな装置）をあてて検査をします。
- ・観察しやすくするために検査中に息止めをお願いしたり、体の向きを変えたりしていただきます。

【腹部超音波検査でわかること】

- ・肝臓：のう胞・脂肪肝(図3)・肝硬変・腫瘍など
- ・胆嚢：胆石(図4)・ポリープ・腫瘍など
- ・膵臓：膵石・膵のう胞・腫瘍など
- ・腎臓：のう胞・腎結石・水腎症・腫瘍など
- ・脾臓：脾臓の腫大・腫瘍など
- ・腹部大動脈：大動脈瘤・周囲のリンパ節腫大など

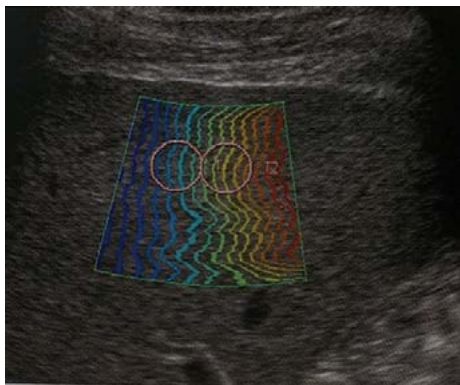


図2. 超音波エラストグラフィ(SWE)の画像



図1. 当院で使用している超音波検査装置



図3. 脂肪肝の超音波画像

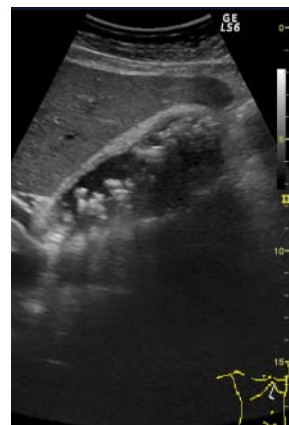


図4. 胆嚢結石の超音波画像

「院外処方せんに関する事前合意プロトコル」の運用を開始しました

薬剤師は、処方せんを交付した医師、歯科医師又は獣医師の同意を得た場合を除くほか、処方せんに記載された医薬品を変更して調剤してはならない。また、処方せんの内容に疑わしい点があるときは、それを医師、歯科医師または獣医師に疑わしい点を確認した後でなければ調剤してはならないと「薬剤師法」に記載されています。

そのため、院外処方せんを調剤する保険調剤薬局薬剤師は、処方せんに疑義がある場合、処方せんを交付した医師に問い合わせ（疑義照会）をします。しかし、「一包化の指示の追加」や「残薬による処方日数の調整」など典型的で形式的なものが多くを占めていました。

そこで当院では、典型的で形式的な疑義照会を一部簡略化するための事前合意事項を規定した「院外処方せんに関する事前合意プロトコ

ル」を作成し、2020年4月1日に尾道薬剤師会・因島薬剤師会と合意書を締結、運用を開始しました。

「院外処方せんに関する事前合意プロトコル」の適用により、保険調剤薬局薬剤師が「一包化の指示の追加」や「残薬による処方日数の調整」など典型的で形式的な疑義照会をその都度行なう必要がなくなるため、保険調剤薬局における患者さんの待ち時間の短縮や薬局・病院双方の業務負担軽減、薬学的ケアの充実などが期待されます。

今後とも地域が一体となって患者さんの為の取り組みを行っていきたいと思いますのでよろしくお願いたします。



医師事務作業補助者

医師事務作業補助者は、医師が行う業務のうち、事務的な業務をサポートする職種です。多忙な医師の業務負担を軽減し、医師が診察に専念できる環境づくりを目的に誕生しました。

主な業務は医師の指示や確認のもとに、電子カルテ入力、診断書、意見書といった文書作成、議事録作成、手術・治療情報の代行登録を行っています。

当院では「クラーク」と呼ばれ、現在20名が活躍しています。

〈診察室にて〉

現在一部の診療科にクラークを配置しております。これまで医師が行っていた、採血、検尿といった検査オーダー、次回診察の予約などを医師の指示によって電子カルテでのさまざまな代行入力を行っています。

〈診察室以外〉

診療科ごとに行われるカンファレンス・カンサーボードに参加し議事録作成をクラークが担当しております。電子カルテに入力することで、1人1人の患者さんについて話し合われた

事がわかるように簡潔にかつ正確に記録を残しております。

各医師へ依頼がありました診断書、公的な書類などの多岐に渡る文書の代行作成を行い、患者さんへ期日通りお渡しできるよう書類の管理をしております。

外科、整形外科、泌尿器科では手術・治療について統計・調査・登録を行い、当院での症例を正確に提供できるよう医師と連携をとりながらすすめております。

これからも私たちの働きにより、診察の場で医師がしっかりと患者さんと向き合うことができよう医師の業務負担軽減に努めてまいります。そうすることで提供できる医療の質が向上し、ひいては患者さんの満足度も上がることを目指してクラーク一丸となって頑張っていきます。



栄養管理室 ～免疫力UP・低栄養に気をつけよう～

COVID-19の流行を受け、免疫力への関心が高まっているのではないのでしょうか。

現代の日本でも若年層は偏った食生活や、瘦身願望等から、高齢者は食欲・嚥下機能の低下等から、低栄養となる人が増えているようです。自分の食事を見つめ直してみませんか？

①エネルギー・たんぱく質・質の良い油を欠かさずに！

身体の機能を維持するには、エネルギー・たんぱく質のどちらが不足しても、体力や免疫力が落ちてしまいます。

元気に動ける筋肉を保つためにも、良質なたんぱく質・良質な油を十分取りましょう！

良質な油：ω-3系脂肪酸(魚油・えごま油・アマニ油等)

良質なたんぱく質の例



※ハム・ウインナー、ねり製品などの加工食品は塩分が多い為、控えめにしましょう。

②バランスの良い食事って？

副菜 野菜のおかず

1食につき1～2品を目安に

主食 ごはん パン 麺など

1食1膳を目安に

主菜 魚 肉 卵 大豆製品など

1食1品は食べましょう



果物・乳製品は適量を摂取しましょう。

特に果物は食べ過ぎにも注意が必要です。



③少しの工夫で栄養UP！



みそ汁に卵を入れるとさらに栄養UP！

野菜のおかずも1品有ればバランスが良いですね。

④栄養を手軽にとるために…

毎日3食自炊が出来れば良いですが、中々難しいものです。そこで、調理がしんどい時でも手軽に食べられる乳製品や果物、保存のきく食品を家に常備しておくのも一案です。



⑤食事の時、ムセ込む事が多くなったら…

飲み込みの機能は加齢と共に徐々に低下します。特にサラサラとした液体はのどを素早く通過するため、ムセの原因となりやすいです。ムセを放置すると、食べ物や飲物が気管や肺へ入り、肺炎を引き起こすこともあります。状況に応じてトロミを利用しましょう。

- ①トロミ剤を飲み物に規定量入れます
- ②よく混ぜます。
- ③均一にトロミが付いたら完成です。



※トロミが足りないときは、別の入れ物に濃い目のトロミを作ってから、混ぜましょう。トロミが付いたものに、追加でトロミ剤を入れるとダマになってうまく混ぜられません。

作業療法士(OT)とは

作業療法士はリハビリテーションの分野における専門職の一つです。その名の通り、作業療法士は対象者の「作業」に焦点を当てた治療・支援を得意としています。

英語では「Occupational therapist」といい、日本においても「OT」と略されます。

「作業療法」とは、心身に障害のある方に対して、その治療手段として様々な作業を用いる

療法です。

作業というと、手工芸のような細かい手作業などを思い浮かべる方も多いと思いますが、ここでの作業とは日常生活に関わるすべての諸活動のことを指しています。

食事や着替えなどのセルフケア、家事や仕事、余暇活動なども「作業」と位置づけられているのです。怪我や病気など、何らかの理由で作業

(=活動) がうまくいかなかった時、作業療法士は様々な方法で対象者をサポートしていきます。さらに作業療法士は、身体だけでなく精神面に対しても作業を用いてアプローチすることができます。

作業療法士は、対象者が自分らしく生き生きとした生活を送ることができるように、様々な作業を通して心と体を支えていく職業です。

作業療法は人々の健康と幸福を促進するために、日常生活の領域で行われる様々な作業に焦点を当てた治療、指導、援助です。対象となる領域によって作業療法士の仕事内容は異なります。

ですが、対象者の「自分らしい生き方」を支援するという考え方に変わりはありません。作業療法士は、対象者の身体・精神機能、置かれている環境、本人のニーズなどに応じて、作業療法を展開していきます。

作業療法では基本動作能力、応用的動作能力、社会的適応能力を改善・維持することによって、自分らしい生活を獲得することを目標としています。他にも、生活を改善するための相談、家庭内・職場内での関係者との相談調整、ライフスタイルの再設計など、様々な方法で「自分らしい生き方」をサポートしています。

バドミントン部紹介

バドミントン部は毎週火曜日と木曜日の18:00~20:00に長者原スポーツセンターで部活を行っています(2020年9月からは長者原スポーツセンターが改修のためびんご運動公園で活動予定)。火曜日は初心者向けに基礎練習を行い、木曜日は試合をして楽しく汗を流しています。20代~60代まで様々な職種の方が参加しており、仕事ではあまり交流のない方もバドミントンを通じて交流を深めることができます。週末には地域の方も参加され、交流を図るとともにより技術の向上に努めています。

今年は新型コロナの影響で半年程練習ができませんでしたが、7月からは部活を再開しており自粛期間のブランクを補うべく今まで以上に

練習に励んでいます。自粛の影響で運動不足になってしまった方、是非一緒にバドミントンを楽しみましょう。

また、部内に社会人になってからバドミントンを始めた人もたくさんいます。ラケットの貸し出しもしていますので、バドミントンを始めたい方は気兼ねなくお越しください。



華道サークル

尾道市立市民病院華道サークルの活動は1995年から始まり、今年で25年になります。病院厚友会では1番古いクラブです。現在、部員は10名程度で、毎週1回、病院内で、池坊の進来せい子先生の指導の下お稽古を行っています。緊張する業務の中で、忙しい合間を縫ってお稽古に参加しています。おしゃべりしながら、和やかに、お花を生けています。このひとときがリラックスタイムとリセットタイムになっています。同じ花材でも、生ける人の個性があり、他の人の花を見るのが楽しみです。四

季折々の草木に触れていると、自然を大切にしている気持ちが呼び起こされます。

毎年、病院祭・文化祭をクラブの発表の場として、楽しく参加しています。その他にも、外来ホールと、本館1階のエレベーター前にお花の展示をしています。



科別診療割表

診療受付時間 午前8時30分から午前11時まで (救急は随時)
 休診日 土曜日・日曜日・祝日・12月29日から翌年1月3日

診療科	科別	月	火	水	木	金	備考	
内科 総合診療科	午前	1 診	水戸川 剛秀 (内科全般)	開原 正展 (腎・高血圧)	水戸川 剛秀 (内科全般)	水戸川 剛秀 (内科全般)	開原 正展 (腎・高血圧)	
		2 診	開原 正展 (腎・高血圧)	砂田 匠彦 (総合診療)	藤本 靖郎 (総合診療)	砂田 匠彦 (総合診療)	藤本 靖郎 (総合診療)	
		3 診	藤本 靖郎 (総合診療)	長澤 紗詠子 (糖尿病)		大城 勝 (消化器内科)	長澤 紗詠子 (糖尿病)	
		4 診			平野 紘康※1 (リウマチ・膠原病)	山脇 泰秀 (総合診療)	山脇 泰秀 (総合診療)	※1 予約制
	総診1							
	午後		検診 長澤 紗詠子 (糖尿病)	検診 木村 友彦※2 (糖尿病)	検診 山脇 泰秀 (総合診療)	検診 長澤 紗詠子 (糖尿病)	※2 予約制	
呼吸器内科	午前	片岡 幹男	片岡 幹男	片岡 幹男	角南 良太	角南 良太		
	午後			禁煙外来※3	検査	検査	※3 禁煙外来14:30から	
消化器内科	午前	1 診	大城 勝	宮部 欽生	河合 良成	河合 良成	宮部 欽生	
	2 診			平岡佐規子				
	午後		検査	検査	検査	検査	※4 予約制	
循環器内科	午前	1 診	山田 大介	小林 博夫	高村 俊行	高村 俊行	小林 博夫	心臓リハビリテーション外来 (月・水・金)15:00~16:00
		2 診	小林 博夫					※5 第1・2木曜日 14:00から
	午後	診察				ペースメーカー外来※5		
		検査	心カテ	経食工コー	心カテ	経食工コー	心カテ	
神経内科	午前							
	午後		岡本 美由紀※6				※6 予約制	
外科 (肛門科)	午前	1 診	川真田/小野田	村田 年弘	川真田 修※7	小野田 正	村田 年弘	※7 予約制
		2 診		上塚 大一	木村 圭佑	川真田 修	下田 篤史	
		3 診			上塚 大一(肛門科)			
	午後		手術 (ストーマ外来)※8	検査	手術	検査	手術	※8 第2・4月曜日
血管外科	午前		越智 吉樹		越智 吉樹			
	午後		手術	手術		手術		
乳腺外科 (乳腺外来)	午前		梶原 友紀子(予約)			下妻 晃二郎(予約)	9:00~12:00	
	午後		梶原 友紀子(予約)					
整形外科	午前	1 診	廣岡 孝彦(予約)	藤井 淳一	廣岡 孝彦(予約)	藤井 淳一	廣岡 孝彦(予約)	
		2 診						
		3 診	藤井 淳一	迫間 巧将	迫間 巧将	渡邊 益宜	岡田 幸正	※9 渡邊(第1・3・5金曜日)
		4 診	渡邊 益宜	岡田 幸正	井上 博登	井上 博登	渡邊/藤井※9	※9 藤井(第2・4金曜日)
	5 診		装具			装具		
	午後		手術	手術	手術	手術		
形成外科	午前		原 直紀	井上 温子				
	午後		原 直紀					
小児科	午前							
	午後				林(発達外来)※10	井上 直樹(予約)	※10 第1木曜日	
小児外科	午前							
	午後							
脳神経外科	午前	1 診	土本 正治	岩戸 英仁	岡 哲生	土本 正治	西 和彦	
	2 診							
	午後		検査 土本(頭痛外来)	手術	検査	手術	検査	14:00から
産婦人科	午前	新患再来	大村 裕一	大村 裕一	大村 裕一	大村 裕一	大村 裕一	
	午後		検査	手術 予約外来	検査	検査	検査	
皮膚科	午前		榎野 かおり	榎野 かおり	榎野 かおり	榎野 かおり	榎野 かおり	
	午後		検査	手術	手術	検査	検査	
泌尿器科	午前	1 診	大枝 忠史	川野 香	大枝 忠史	杉本 盛人	大枝 忠史	
	2 診		杉本 盛人	大枝 忠史(予約)	杉本 盛人	大枝 忠史(予約)	川野 香	
	午後		検査	手術	検査	手術	検査	
耳鼻いんこう科	午前		診察あり	診察あり	診察あり	診察あり	広島大学病院より	
	午後			弓井(睡眠時無呼吸外来)				
眼科	午前					諫見 久恵	午前のみ	
	午後							
放射線科	午前	画像診断 治療	土橋 一代	土橋 一代 吉尾浩太郎(予約)	土橋 一代	土橋 一代	土橋 一代	
	午後		画像診断	画像診断	画像診断	画像診断	画像診断	
					勝井 邦彰(治療)		予約制	
歯科口腔外科	午前		吉田 明弘	吉田 明弘	手術	吉田 明弘	吉田 明弘	
	午後		口腔外科	口腔外科	口腔外科	口腔外科	手術	予約制
リハビリテーション科	午前				吉原 大貴			
	午後	田中 芳幸					予約制・診療日が祝日の場合は火曜日	

専門外来のご紹介(予約制)

- 月 曜 : ストーマ外来(第2・4)/頭痛外来
- 火 曜 : 睡眠時無呼吸外来
- 水 曜 : 禁煙外来(毎週)
- 木 曜 : 肝臓専門外来/小児発達外来(第1週)/ペースメーカー外来(第1・2週)
- 金 曜 : 乳腺外来(午前)

